

# Accedere al proprio PC: guida a Desktop Remoto

Mediante la funzionalità Desktop Remoto potrete accedere al vostro PC da qualsiasi computer sulla rete Internet, comprese le postazioni Linux, Mac, ed i dispositivi mobili iPhone e SmartPhone con Android.

Una volta eseguita la procedura di configurazione, si potrà da subito lavorare, senza impazzire a trasferire dati con chiavette USB o installare gli stessi programmi su molteplici computer diversi.

A partire da *Windows XP Professional*, Microsoft ha equipaggiato anche il proprio sistema operativo destinato alle workstation con una funzionalità sicuramente molto interessante, grazie alla quale diviene possibile **utilizzare il PC da remoto**. Questa funzione prende il nome di *Desktop Remoto*.



Per prima cosa, si abilita la funzione sul PC prima di uscire di casa o dall'ufficio. Una volta raggiunta la propria destinazione, si utilizza la componente Client (presente su tutte le versioni di Windows e disponibile per il libero download anche per Linux, Mac e smartphone), serve per instaurare una connessione verso il PC remoto.

A questo punto, **verrà mostrato il desktop del PC in questione**, con il quale è possibile interagire come di consueto utilizzando il mouse e la tastiera del client.

Come rappresentato nell'immagine qui sopra, in primo piano (colorazione arancio) potete vedere il desktop "locale", mentre nella finestra in secondo piano il desktop remoto (che potrete se volete ingrandire a tutto schermo).

## Perché dovrebbe interessarti

Fermatevi un attimo a riflettere sulla potenza di questo strumento: **potete utilizzarlo per accedere in qualsiasi momento** alla vostra workstation abituale, senza bisogno di spostare file fra sistemi diversi e senza dover reimpostare le vostre preferenze tutte le volte, trovandovi magari a lavorare con programmi obsoleti o non funzionanti.

Potreste così lasciare a casa il vostro notebook, e sfruttare il calcolatore a disposizione "ovunque" per utilizzare i vostri dati e programmi.

Se poi pensate di **lavorare da casa** con gli strumenti installati sul PC dell'ufficio....bhe allora Desktop Remoto è proprio quello che vi serve.

Il funzionamento generale è molto intuitivo, ma vi sono un paio di sfaccettature da considerare per utilizzare questo strumento al meglio: le vedremo nel corso della presente guida.

Sebbene **tutte le versioni del sistema operativo Microsoft a partire da Windows 98 siano in grado di collegarsi** ad un Desktop Remoto, solamente alcune specifiche edizioni sono dotate della funzionalità che permette di abilitare l'accesso.

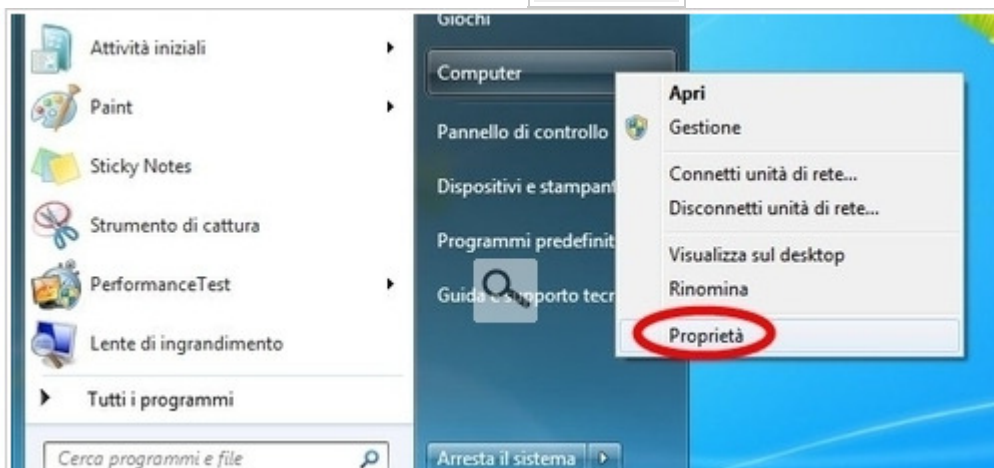
In particolare, potete accedere ad un computer solamente in caso questo monti:

- Windows XP Professional
- Windows Vista
- Windows 7

Indipendentemente se si tratta di macchina a 32 bit oppure a 64 bit.

## Abilitare Desktop Remoto - Windows 7 e Windows Vista

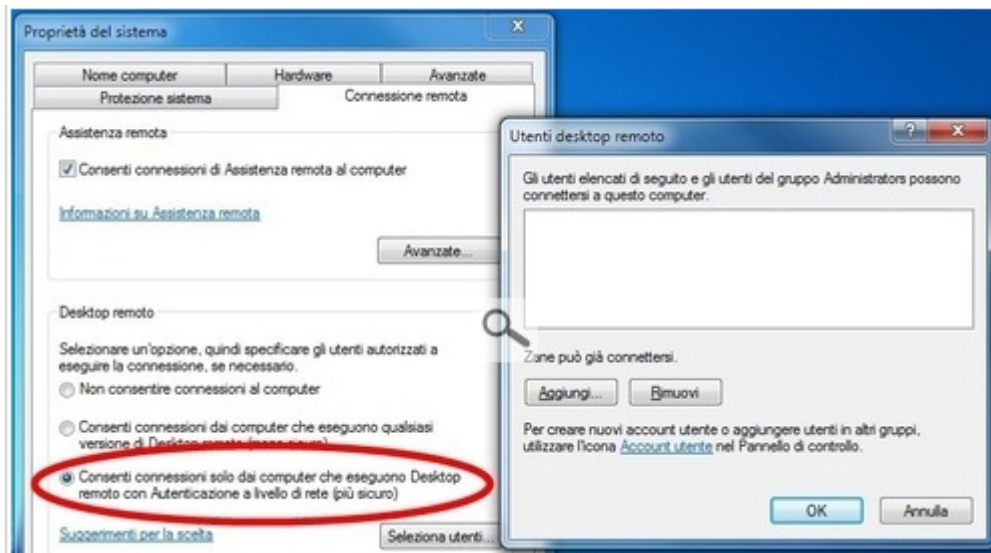
Aprirete il menu Start e quindi cliccate con il pulsante destro del mouse sulla voce **Computer** presente nella colonna di destra. Da qui, selezionate **Proprietà**



Cliccate sul collegamento **Impostazioni di connessione remota**



Nel gruppo di opzioni **Desktop Remoto**, **abilitate la voce** **Consenti connessioni solo dai computer che eseguono Desktop Remoto con Autenticazione a livello di rete (più sicuro)**



## Selezionare gli utenti

Indipendentemente dal sistema operativo in uso, notate il pulsante `Seleziona utenti remoti` presente nella schermata che consente di accettare le connessioni Desktop Remoto.

Dalla finestra che si apre cliccando su di esso, potete selezionare quale (o quali) utenti sono autorizzati ad accedere al PC tramite la rete. Per impostazione predefinita, tutti gli account che abbiano i **privilegi di amministratore** avranno già l'accesso da remoto.

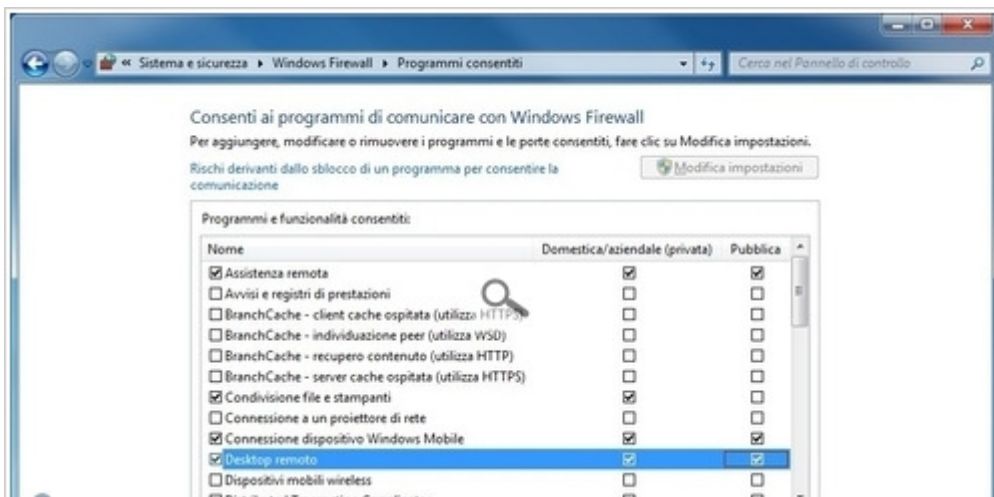
In caso desideraste acconsentire alla connessione anche un utente non-amministratore, cliccate `Aggiungi`, digitate il nome utente che desiderate autorizzare nel campo di testo, cliccate `Controlla Nomi` e, dopo una serie di `OK`, avete concluso.

## Configurare la rete

Per prima cosa, dobbiamo **aprire la porta** `3389 TCP` **utilizzata dal servizio firewall**.

Per quanto riguarda lo strumento di sicurezza in dotazione a Windows, abbiamo dettagliato la procedura in "Come aprire determinate porte su Windows Firewall".

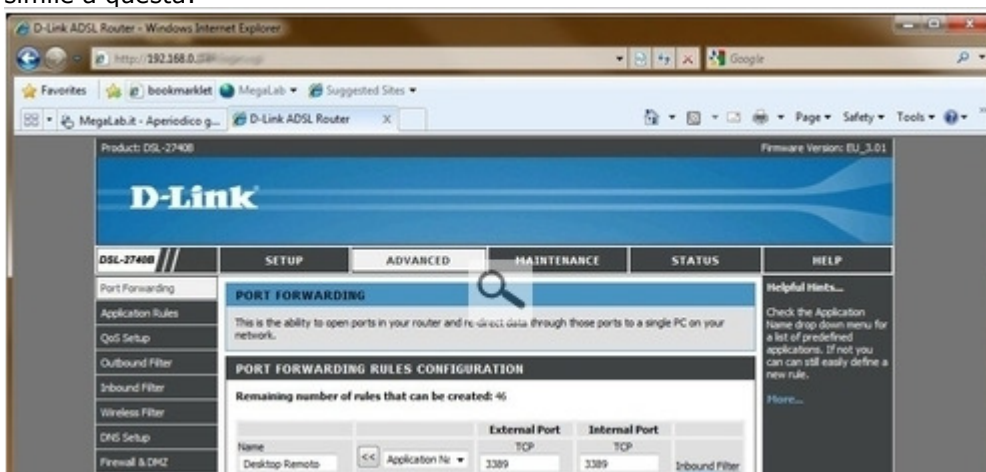
Notate però che, trattandosi di una funzionalità integrata nel sistema operativo, una regola è già presente: si chiama semplicemente `Desktop Remoto` e, in linea di massima, viene correttamente **abilitata in automatico** contestualmente all'attivazione della funzione



## Port forwarding sul router

Se per il collegamento ad Internet utilizzate un router, è necessario configurare anche l'inoltro della stessa porta (*port forwarding*) verso il *PC*.

La procedura varia da modello a modello. In linea di massima comunque, si lavorerà su una schermata simile a questa:



## Ottenere un nome a dominio dinamico

Per poter raggiungere il vostro PC dall'esterno, risulta particolarmente comodo l'utilizzo di un nome a dominio dinamico: NO-IP è sicuramente un ottimo strumento atto allo scopo.

Raccomando quindi di seguire le indicazioni riportate nello specifico articolo prima di proseguire.

Di seguito, darò per scontato che il sistema remoto sia raggiungibile all'indirizzo *miopc.no-ip.org*.

## Il computer è pronto!

A questo punto, la configurazione del sistema è terminata: prima di uscire di casa, sinceratevi solamente che il vostro PC sia acceso, collegato ad Internet e opportunamente configurato come spiegato in precedenza.

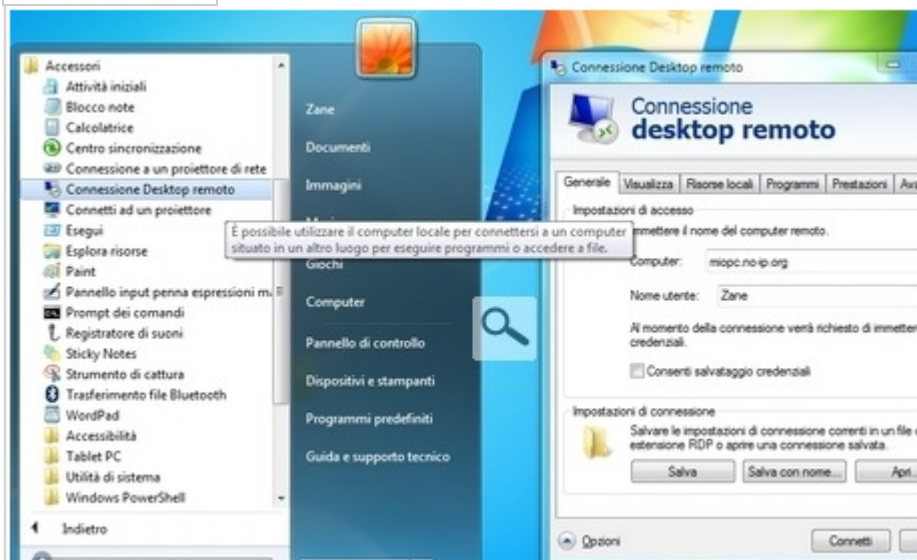
## Configurare il client (1a parte)

---

Possiamo ora rivolgere l'attenzione al programma client, ovvero quello che andremo ad impiegare per connetterci da un altro computer.

Come si diceva, il client per Desktop Remoto è già pre-installato su Windows XP e successivi. È possibile connettersi anche da una postazione Linux e Mac.

Lanciare il programma seguendo `Start -> Tutti i programmi -> Accessori -> Connessione Desktop Remoto`



Una volta aperta l'applicazione, cliccate sul comando `Opzioni` per accedere alla configurazione estesa.

### Scheda "Generale"

---

Nella scheda `Generale` del programma di connessione, immettete le coordinate più importanti per accedere al PC remoto.

Nel campo `Computer` digitate l'indirizzo di rete del PC desiderato (`miopc.no-ip.org`, se avete seguito le indicazioni precedenti) mentre nel campo `Nome utente` dovete indicare l'account di accesso a Windows da utilizzarsi.

Se siete su un sistema "in prestito", assicuratevi che `Consenti salvataggio credenziali` sia disabilitato.



## Scheda "Visualizza"



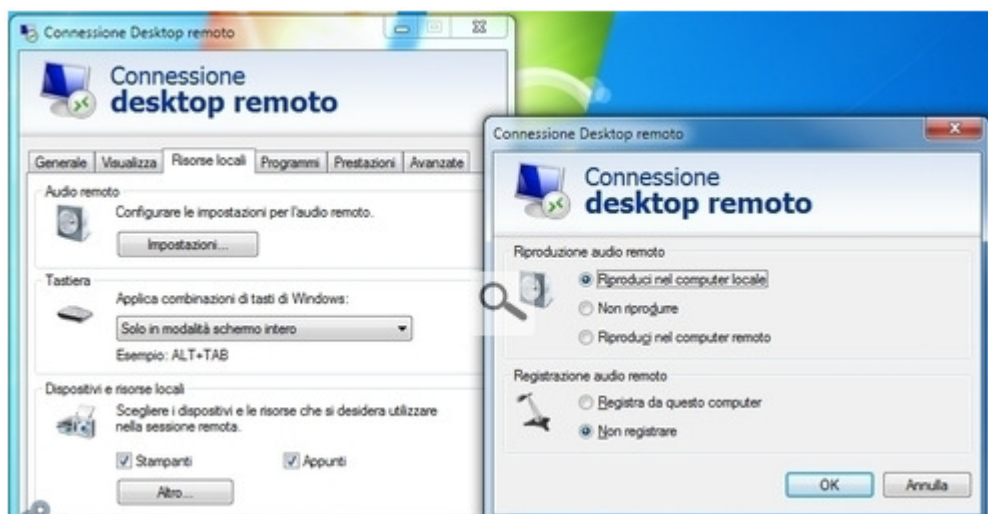
Passate ora alla linguetta **Visualizza** e selezionate la risoluzione desiderata: per lavorare nel modo più produttivo possibile, vi raccomando di optare per **Schermo intero**, mantenendo sempre disabilitato **Usa tutti i monitor per la sessione remota**: tale opzione tende infatti ad aumentare eccessivamente la quantità di dati trasferita, con pesanti ripercussioni sulla fluidità, anche in caso di connessioni particolarmente veloci.

Per quanto riguarda l'opzione relativa al numero dei colori, molto dipende dal tipo di connessione in uso: se state impiegando due buone ADSL, mantenete pure **32 bit**. Passando a **16 bit** però, potreste avere qualche interessante beneficio in termini di velocità, pur ottenendo una resa visiva meno appagante.

Spuntate infine **Visualizza barra delle connessioni in modalità schermo intero**: questo mostrerà una comoda barra di controllo alla sommità della finestra, mediante la quale chiudere o ridurre ad icona il client anche se il programma viene utilizzato in full screen.

## Scheda "Risorse locali"

---



In `Risorse locali`, potete scegliere come gestire i suoni, le combinazioni da tastiera, gli appunti, le stampanti e le periferiche di memorizzazione.

## Configurare il client (2a parte)

---

### Audio

Tramite il primo pulsante, `Impostazioni`, si configura la gestione dell'audio: è possibile riprodurre i suoni generati dal computer remoto mediante le casse del client (`Riproduci nel computer locale`), non riprodurli affatto (`Non riprodurre`) oppure suonarli tramite la scheda audio del sistema remoto stesso (utilissimo se volete far sobbalzare eventuali ficcanaso che si trovassero nella zona limitrofa al computer remoto).

Le opzioni relative alla registrazione (solo Windows Vista e successivi), vi permettono invece di specificare se volete che i suoni catturati dal microfono locale vengano inviati al sistema remoto o meno.

### Tastiera

Tramite il menu a discesa sottostante potete specificare quale computer reagirà alle combinazioni da tastiera. In altre parole, ci si chiede: Alt+Tab farà "saltare" fra i programmi aperti in locale oppure in remoto? chi reagirà alle altre scorciatoie da tastiera?

La scelta di default, `Solo in modalità a schermo intero`, fa sì che le combinazioni vengano sempre gestite dal computer locale.

## Risorse locali



Il gruppo di opzioni `Dispositivi e risorse locali` è, probabilmente, quello più importante di tutta la schermata: mediante le opzioni offerte, potrete infatti rendere disponibili, per tutta la durata della connessione, le risorse del client anche al PC remoto.

Abilitate sicuramente `Stampanti` e `Appunti` per poter, rispettivamente, stampare dal PC remoto sulla stampante collegata al computer dal quale state lavorando e **poter fare copia-incolla (sia di testo, sia di file e cartelle!) fra il sistema locale e quello remoto.**

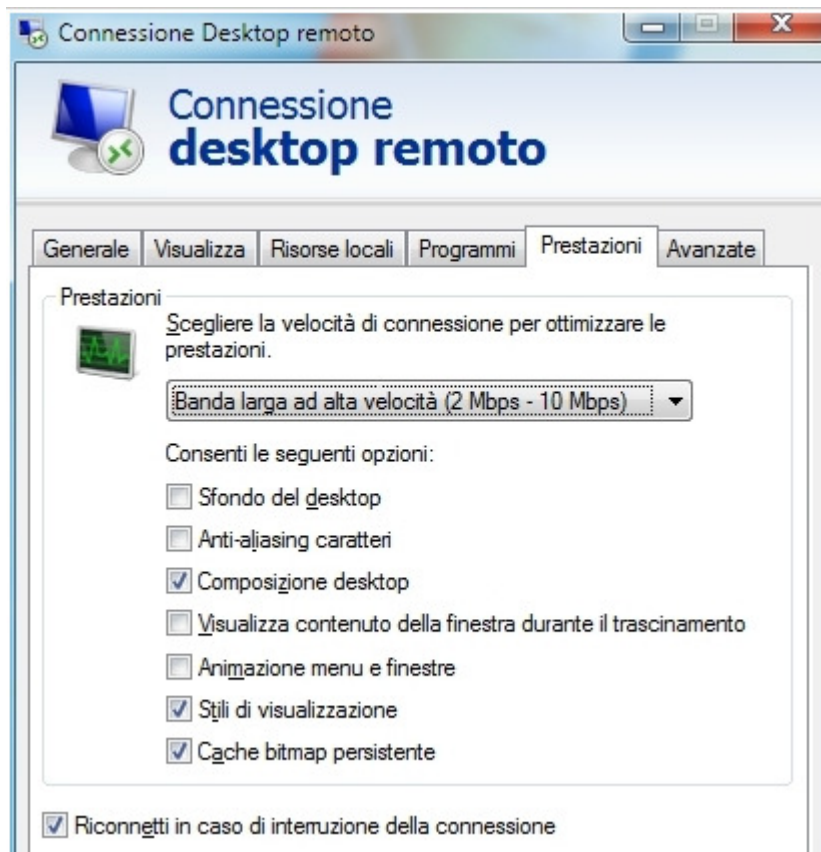
Cliccando su `Altro`, potete abilitare la condivisione con il sistema remoto di eventuali Smart card, porte, unità e altri dispositivi presenti sul PC locale. Condividendo i dischi mediante `Unità`, in particolare, potrete trasferire file da e verso il computer remoto con la massima naturalezza (ne parliamo in seguito): vi raccomando quindi di farlo.

### Scheda "Programmi"

La tab `Programmi` non risulta particolarmente interessante: consente infatti solamente di eseguire un programma in automatico dopo la connessione.



## Scheda "Prestazioni"



La scheda **Prestazioni** vi consente di regolare quali opzioni "estetiche" attivare: più saranno quelle attive, più il desktop remoto sarà visivamente gradevole, ma anche meno reattivo.

In particolare, vi raccomando di preferire sempre **Banda larga a bassa velocità (256 Kbs - 2 Mbps)**, (**Banda larga (128 Kbs - 1.5 Mbps)**, su Windows XP) attivando poi solamente le seguenti opzioni: **Anti-aliasing caratteri**, **Stili di visualizzazione**, **Cache bitmap persistente**.

## Scheda "Avanzate"



Da **Avanzate**, sinceratevi solamente di impostare **Connetti senza avvisare** dal primo menu a discesa: per come è predisposta l'infrastruttura infatti, il PC remoto non sarà mai in grado di garantire la propria identità.

## Pronti alla connessione

Arrivati a questo punto, dovrebbe essere tutto pronto: cliccate sul pulsante **Connetti**.

Se tutto è andato per il verso giusto, è possibile che vi venga mostrato un breve avviso di sicurezza: confermate, **digitate la password** per l'account remoto e... **sarete dentro!**

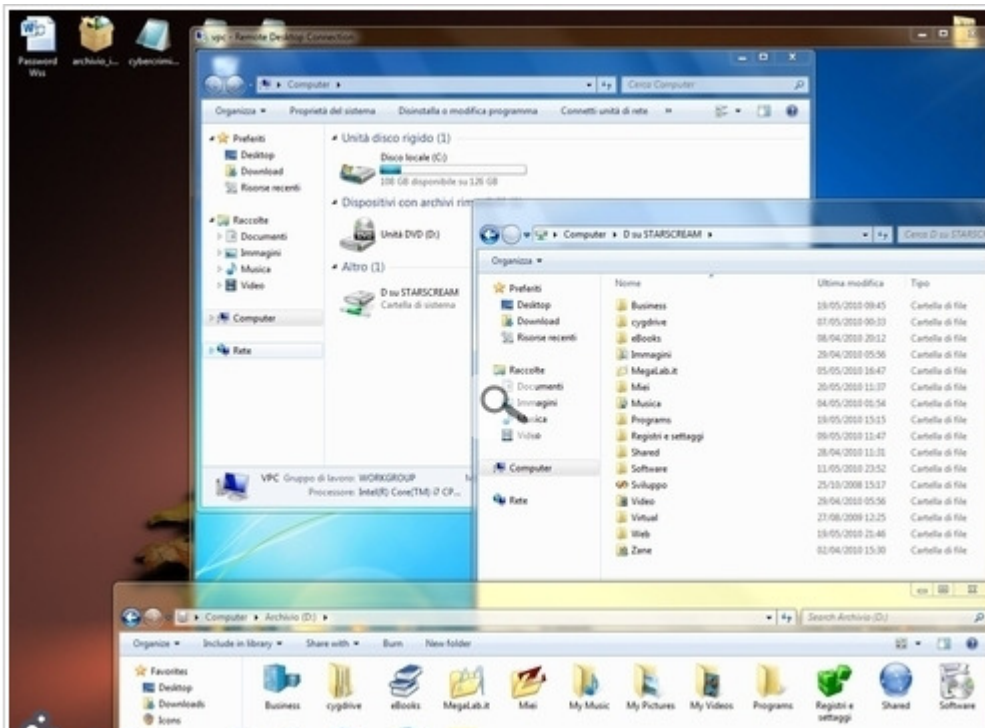


Potete ora lavorare come al solito: lanciare programmi, interagire con il sistema operativo, modificare e leggere i vostri documenti eccetera.

**Non potete però utilizzare applicazioni graficamente complesse**, quali videogiochi o altri programmi 3D, e non è da escludere che vi imbattiate in qualche problemino con i filmati: anche se riuscite ad aprirli, l'impatto prestazionale sarà tale da non consentire una riproduzione perfettamente fluida.

Le varie applicazioni basate sul testo, come i software di produttività personale, i database, i programmi di contabilità, gli ambienti di sviluppo, la posta e il web, saranno comunque perfettamente utilizzabili.

Notate, in particolare, **la praticità di scambiare file tramite la condivisione delle unità locali**: aprite `Start -> Computer` sul PC remoto e dovrete trovarvi, sottoforma di dischi di rete, le varie unità abilitate durante la preparazione della connessione



In alternativa, **potete copia-incollare file e cartelle fra i due elaboratori**, ricordando però che i trasferimenti da e verso il sistema remoto saranno generalmente abbastanza lenti (c'è pur sempre Internet in mezzo!).

Non v'è molto altro da aggiungere, se non una precisazione inerente la risoluzione: per passare da schermo intero a finestra (e viceversa) in modo ottimale dovete chiudere il client di Desktop Remoto, modificare l'opportuna opzione come descritto in precedenza e stabilire una nuova connessione. In caso contrario, potreste trovarvi con una finestra a schermo intero che occupa solamente una parte del monitor o, al contrario, avere grosse barre di scorrimento all'interno della videata.

## Disconnessione e spegnimento

Se volete semplicemente "disconnettervi" dal computer remoto, avete fondamentalmente due possibilità.

**Chiudere la finestra del client tramite la consueta "X rossa"** è probabilmente la scelta migliore. Il risultato è analogo a quello di bloccare un computer locale: tutti i programmi aperti rimangono attivi e pronti per essere nuovamente utilizzati alla connessione successiva. A chiudersi, in altre parole, è solamente il *visualizzatore* dello schermo remoto.

Se invece volete effettivamente interrompere lo svolgimento di tutti i software in esecuzione e terminare la sessione remota, dovete selezionare `Start -> Disconnetti`.

Se però desiderate **spegnere del tutto il PC**, il procedimento non è così immediato: l'opzione non è infatti presente nel consueto spazio adibito del menu Start



Per chiudere la sessione e spegnere completamente il calcolatore dovete cliccare su `Start ->` `Sicurezza di Windows` e, da qui, agire sul pulsante visualizzato in basso a destra (utenti di Windows XP: per voi l'impostazione grafica di questa schermata è differente, ma il grosso pulsante `Spegni..` dovrebbe comunque essere facile da individuare)

